



Barómetro 2019-2020

Panorama General de Zonas
Metropolitanas Competitivas a
Nivel Internacional

**SUBCOMITÉ EDITORIAL DE LA SECRETARÍA DE
DESARROLLO URBANO Y METROPOLITANO**

Presidente

Andrés Massieu Fernández

Secretaría Técnica

Jennifer Islas Vázquez

Vocales

Pablo Basáñez García

Nina Carolina Izábal Martínez

Fidel Rodrigo Velázquez Escalera

Alma Angélica Quiles Martínez

Amanda Pérez Bolaños

Luis Enrique Guerra García

Fabián Maya González

Coordinación

Jesús García López

Integración

Maximiliano Fuerte Jiménez

Revisión

Aida Laura Reyes Delgado

José Armando Hernández Guerrero

Gobernador del Estado de México

Alfredo del Mazo Maza

Secretario General de Gobierno

Alejandro Ozuna Rivero

Secretario de Desarrollo Urbano y Metropolitano

Andrés Massieu Fernández

Subsecretario de Desarrollo Metropolitano

Pablo Basáñez García

**Encargado de la Dirección General de
Proyectos y Coordinación Metropolitana, y
Director de Coordinación Metropolitana**

Oscar Juárez Domínguez

Director de Estudios y Proyectos Metropolitanos

Jesús García López

ÍNDICE

Panorama general de las zonas metropolitanas competitivas a nivel Internacional.	4
1. Áreas metropolitanas.	5
2. El rol internacional de los Municipios o Localidades.	6
3. La cooperación para el desarrollo internacional.	7
4. Actores internacionales.	8
5. La deslocalización y su relevancia en el estudio metropolitano.	8
6. Teoría de sistema-mundo aplicada al desarrollo metropolitano.	9
7. Medidas para una urbe y zona metropolitana.	10
7.1. Indicadores regionales a escala Global respecto al estudio del Capital Humano.	11
7.1.1. Población.	11
7.1.2. Tasa de crecimiento de la población total.	12
7.1.3. Tasa bruta de natalidad & mortalidad.	12
7.1.4. Salud.	13
7.1.5. Educación.	14
7.1.6. Empleo.	15
7.1.6.1. Estructura de la fuerza laboral.	16
7.1.7. Género.	16
8. Anexo de Tablas: Zonas metropolitanas competitivas a nivel internacional clasificadas por continente.	18
9. Referencias.	24

Panorama general de las zonas metropolitanas competitivas a nivel Internacional

Cada uno de los países presentados en el siguiente trabajo tiene una dinámica distinta para delimitar e identificar a sus respectivas zonas metropolitanas, aunque las reglas para la identificación de metrópolis no sean idénticas entre los distintos países, existe mucha similitud, lo que sin duda está relacionado con el hecho de que se comparten algunos factores como el territorio, población, político administrativos, etcétera, sin perder de vista que cada contexto nacional guarda características propias atendiendo a sus formas de urbanización e interés nacional.

Sin duda, el tamaño de población es un aspecto valorado por las oficinas encargadas de identificar a las zonas metropolitanas. Cabe mencionar que este trabajo es una perspectiva general y una introducción al tema de las metrópolis con diversos conceptos y definiciones en la coyuntura a nivel internacional y se complementa con otro documento a modo de presentación.

El volumen en distintas esferas (cualitativas económicas o incluso censos sociales), constituye en sí mismo un aspecto de relevancia en muchos ámbitos de la vida urbana; la primacía de las grandes urbes es innegable sobre todo en el contexto de su dominio económico y político, además del proceso de “**globalización**” presente desde hace algunas décadas¹.

La Organización para la Cooperación y el Desarrollo Económicos (OCDE), fue fundada en 1961 con 34 miembros; realizó un estudio denominado ***Redefining “Urban”, “A new way to measure metropolitan areas”***² (OCDE, 2012). Este trabajo propone una nueva metodología internacional para la definición de áreas urbanas, en la cual se incluyeron todas las áreas urbanas funcionales con al menos 50 mil habitantes de cada país miembro de la OCDE (1,148 en total).

El procedimiento sigue tres pasos. En el primero, se identifican núcleos de municipalidades mediante la agregación de “*clusters*”³, con alta densidad demográfica contiguos en celdas de un kilómetro cuadrado, para lo cual se consideraron al menos 1,500 habitantes por km², haciendo caso omiso de las fronteras administrativas⁴; clusters (que forman un área urbana funcional) que tuvieron menos de 50 mil habitantes en Canadá, Estados Unidos y Europa, y a todos los que tuvieron menos de 100 mil en Japón, Corea y México; si el porcentaje de la población del municipio que vive dentro del conjunto urbano es superior al 50 por ciento, entonces el municipio es considerado “**densamente poblado**”.

¹ Fuente: Delimitación de las zonas metropolitanas de México 2015. Archivo pdf. Pp.23-34 “Experiencias internacionales en la delimitación metropolitana”.

Fecha de Consulta: 16 de octubre 2019.

² Redefiniendo “Lo Urbano”, “Una nueva forma de medir áreas metropolitanas”.

³ Clusters: Racimo o nodo integrado en un sistema. El término al igual es retomado por el autor para identificar grupos sociales de alta relevancia.

⁴ Aunque para Canadá y Estados Unidos dicho criterio es de 1 000 habitantes por km².

En el segundo, se seleccionan los clusters contiguos de alta densidad; dos núcleos urbanos están integrados al sistema metropolitano si más del 15 por ciento de la población residente en cualquier núcleo tiene “*commuting*”⁵ en el otro. Finalmente, se identifican las periferias urbanas, también nombradas áreas de captación de trabajo del mercado laboral urbano fuera del núcleo densamente habitado, con el mismo indicador y umbral mencionados anteriormente; las municipalidades no contiguas quedaron fuera.

El resultado derivó en la clasificación de las ciudades en cuatro tamaños de población: áreas urbanas pequeñas, con una población inferior a 200 mil personas; áreas urbanas medianas, con una población entre 200 mil y 500 mil personas; áreas metropolitanas, con una población entre 500 mil y menos de 1.5 millones de habitantes; y áreas metropolitanas grandes, con una población de 1.5 millones o más. Para el caso mexicano, se identifican 26 áreas metropolitanas y 7 áreas metropolitanas grandes, que suman 33 en total (OCDE, 2016a y 2016b) lo que conlleva al estudio del siguiente término.

1. Áreas metropolitanas.

Solo unos pocos países publican aglomeraciones urbanas definidas oficialmente. Las aglomeraciones urbanas de la India se definen en términos de municipios contiguos y excrecencias urbanas no municipales. Japón ha publicado distritos densamente poblados (DID) desde 1960, basados en pequeñas áreas de enumeración, densidad de por lo menos, 4,000 personas por km² y 5,000 de población total. Los DID individuales no cruzan los límites municipales, pero los mapas detallados permiten identificar aglomeraciones continuas. Anteriormente, los DID eran la base para definir la población urbana de Japón.

Muchos países definen Áreas Metropolitanas funcionalmente concebidas bajo varias etiquetas, generalmente en términos de divisiones administrativas menores. Además de los Estados Unidos, estos incluyen Canadá, México, Colombia, Brasil, Bélgica, Países Bajos, Suiza, Austria, Hungría, los países escandinavos, Bangladesh, Japón, Australia y Nueva Zelanda.

Los criterios de definición varían ampliamente y no todos los países los especifican en detalle, pero la mayoría parece usar datos de conmutación para determinar los límites metropolitanos. Además de estas definiciones nacionales, algunos organismos internacionales han presentado definiciones análogas en sus sitios web, tales como áreas urbanas funcionales (Red Europea de Observación o ESPON) y “áreas urbanas más grandes” (Eurostat), complementando en lugar de reemplazar las definiciones desarrolladas a nivel nacional.

La lista de la ONU de las mayores aglomeraciones urbanas así descritas (División de Población de las Naciones Unidas, 2012), aunque ampliamente utilizada, desafortunadamente es una

⁵ Commuting: Término acuñado por el autor para identificar el tráfico de personas hacia zonas y áreas metropolitanas.

mezcla internamente inconsistente de las definiciones de Áreas Metropolitanas de cada país o de las ciudades de cada país (Forstall et al., 2009).

Los esfuerzos sistemáticos para definir Áreas Metropolitanas o Áreas Urbanas a nivel internacional incluyen los de *International Urban Research* (1959), Hall y Hay (1980) y Moriconi-Ebrard (1993, continuado por el sitio web de Geopolis). Champion y Hugo (2004), Hall y Pain (2006) y Champion (2011) han señalado tendencias evolutivas que plantean nuevas preguntas sobre las definiciones urbanas y metropolitanas.

Los sitios web no oficiales de Geographia y el Lincoln Institute of Land Policy presentan datos extensos sobre grandes áreas urbanas mundiales (Angel, 2012; Angel et al., 2012), y varios otros sitios web ofrecen datos de población en ciudades y pueblos por país y en algunos casos en AM o UA. Además, las áreas metropolitanas pueden extenderse entre distintos órganos de gobierno local estadual o nacional. Esta situación genera desafíos propios de la gobernanza y administración multinivel donde en muchos casos las necesidades de la gestión de servicios públicos no siempre coinciden con límites administrativos.

La segregación residencial socioeconómica y el acceso desigual a la vivienda y al suelo urbano persisten como otras expresiones de la inequidad. Es importante notar que en contextos metropolitanos, el patrón de segregación puede también profundizar las brechas entre los ingresos municipales para financiar los servicios locales. Esto en particular en el caso de las ciudades dormitorio donde muchos trabajadores se desplazan a otro municipio por motivos de empleo y su contribución económica no se recauda en su comunidad local. Sin mecanismos adecuados de transferencia de recursos entre municipios esta situación conlleva el riesgo de la polarización del estándar urbano (CEPAL 2014).

Asimismo, un municipio o la integración de varios municipios o localidades conforman el estudio de una metrópoli competitiva, donde cabe resaltar que son contribuyentes y actores vertebrales en el desarrollo metropolitano.

2. El rol internacional de los Municipios o Localidades.

Cabe mencionar que cada uno de los términos anteriores está estrechamente correlacionados con las localidades o municipalidades donde se denota una capacidad de desarrollo a través de su sociedad y emergen como zonas y/o áreas metropolitanas. Asimismo, es importante mencionar que estas organizaciones civiles tienen un rol relevante a nivel internacional, Zidane Zeraoui (2008) menciona que la *paradiplomacia* es la capacidad de los municipios, estados o regiones y empresas privadas de dialogar directamente con otras partes del mundo — agregando que constituye— una respuesta a la incapacidad del Estado de resolver las problemáticas locales.

Las nuevas tendencias impuestas desde los organismos internacionales hacia la descentralización colocan a los gobiernos locales como los principales encargados de



generar el desarrollo, al considerar que el ámbito municipal representa "la célula básica", ya que se trata del campo político y administrativo más próximo a las demandas de la colectividad (Fundación para el Desarrollo Local y el Fortalecimiento Municipal e Institucional de Centro América y el Caribe [DEMUCA] y Agencia Española de Cooperación Internacional [AECI], citado por Díaz, 2008:

“El incremento de la participación de los Municipios dentro del terreno internacional en las últimas tres décadas forma parte de un fenómeno globalizador impulsado por el desarrollo de la tecnología y las comunicaciones. Las primeras manifestaciones de este fenómeno se dieron en Estados Unidos y Canadá.”

Por ello, para los organismos Internacionales es trascendente incluir o formar parte de una investigación, un estudio, o incluso un proyecto como actor fundamental no solo a los estados sino a los gobiernos locales e incluso zonas metropolitanas para tener un incremento en el desarrollo nacional y comprender el mismo de aquellas metrópolis a nivel internacional a través de ciertas herramientas como lo es la cooperación.

3. La cooperación para el desarrollo internacional.

En determinados círculos, el término «cooperación para el desarrollo» sigue considerándose casi sinónimo de «ayuda financiera» o, en un sentido todavía más específico, de «asistencia oficial para el desarrollo». En el otro extremo, la cooperación para el desarrollo puede definirse de manera muy amplia e incluir, por ejemplo, los flujos de mercado (entre otros, las remesas de fondos o la inversión directa extranjera).

Dada su historia y su potencial característico, la cooperación para el desarrollo debería mantener su énfasis riguroso en los países en desarrollo y en los conceptos acordados internacionalmente sobre los logros que la agenda mundial para el desarrollo debería perseguir. Más concretamente, la cooperación para el desarrollo debería cumplir tres tareas principales (Severino y Ray, 2009; Ocampo, 2015):

- Apoyar y complementar los esfuerzos de los países en desarrollo dirigidos a facilitar las normas sociales básicas universales a sus ciudadanos, como medio para que ejerzan sus derechos humanos fundamentales;
- Promover la convergencia de los países en desarrollo (en especial de los más pobres) con niveles superiores de renta y bienestar, corrigiendo las desigualdades internacionales extremas; y
- Secundar los esfuerzos de los países en desarrollo con miras a participar activamente en la provisión de los bienes públicos internacionales.

Tiene como propósito garantizar las normas básicas universales de protección social, tanto como promover la convergencia del nivel de vida de los países y apoyar los esfuerzos de los estados en desarrollo con miras a participar activamente en la provisión de los bienes públicos internacionales.

Asimismo, algunas de sus principales características son apoyar las prioridades de desarrollos nacionales e internacionales sin fines de lucro y respetando el principio de soberanía, también siempre discrimina en favor de los países en desarrollo y se fundamenta en relaciones de colaboración que intentan mejorar la implicación de los países en desarrollo. Por ende, hay tres tipos de cooperación:

- Transferencias financieras (y contribuciones en especie).
- Apoyo a la capacidad.
- Cambio normativo.

4. Actores internacionales.

Algunos de los principales actores internacionales son las Organizaciones Intergubernamentales y no Gubernamentales (OIG's y ONG's), algunos ejemplos de estas son la Organización de las Naciones Unidas (ONU), la Organización para la Cooperación y el Desarrollo Económicos (OCDE), el Programa de las Naciones Unidas para el Desarrollo (PNUD), la Organización de las Naciones Unidas para la Alimentación y la Agricultura (FAO), el Banco Mundial (BM), el Fondo Monetario Internacional (FMI), la Organización Mundial del Comercio (OMC), la Comisión Económica para América Latina y el Caribe (CEPAL), el Consejo Económico y Social de las Naciones Unidas (ECOSOC), la Unión Europea (UE), entre otras.

5. La deslocalización y su relevancia en el estudio metropolitano.

La deslocalización es un fenómeno económico-financiero, cuando una empresa se desplaza (deslocaliza) a otro territorio con una parte de la cadena de creación de valor *“aquella en la que ha perdido ventajas competitivas y que tiene menor relevancia estratégica para la firma”*, procediendo a partir de este momento a la reimportación de la producción deslocalizada.

Así, deslocalización, fragmentación y externalización aluden a procesos que se desarrollan en paralelo. Las inversiones horizontales quedarían al margen de la dinámica deslocalizada, incluso cuando suponen movimientos de capacidad productiva, pues, por definición de este tipo de inversión, no genera flujos de reimportación similares a los que aparecen con la descomposición transfronteriza del proceso productivo.



Las diferencias quedan, sin embargo, diluidas si se tiene en cuenta que, con el tiempo, aquellas inversiones horizontales que se limitan a replicar las capacidades productivas ya existentes en el país de donde proceden pueden conducir a su reemplazamiento, produciendo, así, los correspondientes flujos de reimportación; y, por supuesto, ambos tipos de inversión pueden estimular operaciones de exportación hacia otras economías.

Las Deslocalizaciones Internacionales más relevantes para el estudio se pueden clasificar como:

Horizontal o vertical. La primera consiste en replicar en otros enclaves, a través de una inversión directa, la capacidad productiva que ya existía en el país. La segunda alude a la fragmentación del ciclo de producción entre diferentes países, articulando un proceso que es concebido y llevado a la práctica globalmente⁶.

6. Teoría de sistema- mundo aplicada al desarrollo metropolitano.

Las interconexiones que existen entre las diversas metrópolis internacionales nos dan a entender que el presente trabajo tiene una base teórica en el análisis del sistema-mundo. Al estar en un sistema significa que todo lo que está interconectado e interactuando entre sí. El mundo al cual se refiere Immanuel Wallerstein es aquel presentado con un corte capitalista, el cual está dado por varios procesos humanos, esto quiere decir que al provocar un daño en el sistema este tendrá un efecto a todos aquellos que dependen del mismo fenómeno que podemos denominar “*efecto domino*”, como ejemplo tenemos la crisis inmobiliaria del 2008 en bancos vitales de Estados Unidos que afectaron totalmente a economías europeas y asiáticas e incluso afectando a los proyectos metropolitanos y frenando las urbes internacionales. Una vez entendido lo anterior para Wallerstein existen 3 tipos de inflexión para el sistema-mundo moderno:

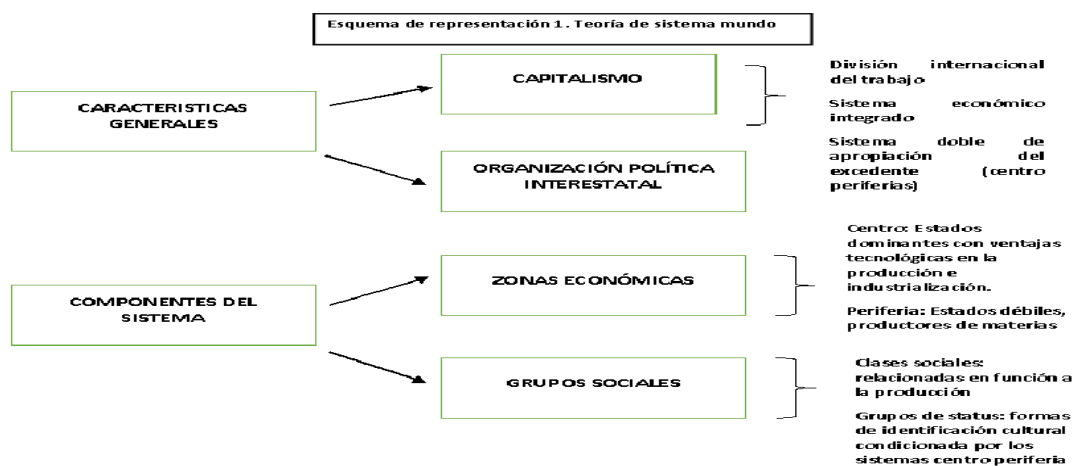
- a) El largo siglo XVI, durante el cual nuestro sistema-mundo moderno vio la luz como economía-mundo capitalista.
- b) La Revolución Francesa de 1789, como acontecimiento mundial que dio lugar a la dominación subsiguiente, durante dos siglos, de una geocultura para este sistema-mundo, cultura que fue dominada como un liberalismo centrista.
- c) La revolución mundial de 1968, que presagió la larga fase terminal del sistema-mundo moderno en que nos encontramos y que socavó la geocultura liberal centrista que mantenía al sistema-mundo unificado.

⁶ Jean Arthuis, Les délocalisations et l'emploi: mieux comprendre les mécanismes des délocalisations industrielles et des services.



Según Wallerstein, la ideología oficial de la mayoría de los capitalistas es laissez-faire, la doctrina de que los gobiernos no deben interferir con la labor de los empresarios en el mercado. Es importante entender que, como regla general, los empresarios afirman sonoramente esta ideología, pero en verdad no desean verla implementada, al menos no completamente, y por cierto que no actúan como si creyeran que es una doctrina coherente.

Cabe resaltar un fenómeno muy particular de las zonas y áreas metropolitanas que afecta directa o indirectamente dependiendo del Estado, que es la integración de nuevas urbes a una metrópoli establecida o incluso la creación de un establecimiento de nuevas Industrias y el cómo afectan zonas completamente rurales y convirtiéndose en grandes metrópolis⁷.



Fuente: Elaboración propia con base en Wallerstein (1998).

7. Medidas para una urbe y zona metropolitana.

Una vez identificados los tres tópicos presentados, ya sea zona o área metropolitana y localidad, estos se encuentran dimensionados a partir de factores influyentes ya sea humanos, de política, agricultura, desarrollo, migración, economía, innovación y productividad, regulación normativa, proyecciones, sectores públicos, calidad de vida, educación, pensiones, comercio, medio ambiente, pobreza y desigualdad, salud entre otros.

⁷ Para más información consúltese Wallerstein Immanuel “análisis del sistema mundo” 2005, 40-45pp.

7.1. Indicadores regionales a escala Global respecto al estudio del Capital Humano.

En septiembre de 2000, sobre la base de una década de conferencias y cumbres de las Naciones Unidas sin precedentes, los líderes del mundo se reunieron en la sede en Nueva York para adoptar la **Declaración del Milenio de las Naciones Unidas**.

Gracias a la Declaración, los países asumieron el compromiso en una nueva alianza mundial para reducir la pobreza extrema y se estableció una serie de ocho objetivos, con plazo límite de 2015, conocidos como los **Objetivos de Desarrollo del Milenio (ODM)**.

Debido a la cooperación internacional tras la reunión en el año 2000 los ODM nos han dado una perspectiva internacional regional y en que asuntos se deben enfocar las Organizaciones Intergubernamentales y No Gubernamentales (OIG's, ONG's) para llevar a cabo un desarrollo positivo en los aspectos urbanos y metropolitanos para estar en completa armonía a nivel internacional.

En el Informe 2015 de los Objetivos de Desarrollo del Milenio, podemos observar el progreso alcanzado:

A nivel mundial, la cantidad de personas que viven en pobreza extrema se ha reducido en más de la mitad. La cantidad de personas de la clase media trabajadora que vive con más de 4 dólares por día se ha triplicado entre 1991 y 2015. El porcentaje de personas con nutrición insuficiente en las regiones en desarrollo cayó a casi la mitad desde 1990.

La cantidad de niños en edad de recibir enseñanza primaria que no asistió a la escuela cayó a casi la mitad a nivel mundial. La tasa mundial de mortalidad de niños menores de 5 años ha disminuido en más de la mitad. Desde 1990, la tasa de mortalidad materna ha disminuido en un 45% a nivel mundial. Se han evitado más de 6,2 millones de muertes causadas por malaria entre los años 2000 y 2015, principalmente de niños menores de 5 años en África subsahariana. Las nuevas infecciones del VIH disminuyeron en aproximadamente 40% entre 2000 y 2013.

7.1.1 Población.

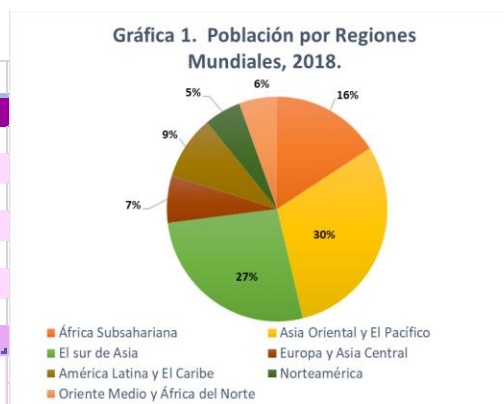
La población es única entre estos indicadores, porque como un indicador importante en sí mismo, también es necesaria para construir otros indicadores. Por ejemplo, sirve como denominador para muchas medidas per cápita, incluidas las estimaciones de ingreso nacional bruto (INB) per cápita que, en parte, utiliza el Banco Mundial para determinar las tasas de interés y los términos de crédito para las operaciones en el país. El Banco Mundial publica estadísticas sobre el tamaño, el crecimiento, la composición y la distribución de la población para más de 200 economías y grupos.



Tabla 1. Población por Regiones Mundiales, 2018.

Región	Suma de población
África Subsahariana	1,078,306,520
Asia Oriental y El Pacífico	2,056,064,424
El sur de Asia	1,814,388,744
Europa y Asia Central	459,865,205
América Latina y El Caribe	625,569,713
Norteamérica	364,290,258
Oriente Medio y África del Norte	378,327,628
Total	6,776,812,492

Fuente: Elaboración propia con datos Estadísticos del Banco Mundial, 21 de octubre 2019.



7.1.2 Tasa de crecimiento de la población total.

La tasa de crecimiento de la población total oculta las diferencias de grupos de edad en las tasas de crecimiento. En muchos países de bajos y medianos ingresos, la tasa de crecimiento de la población menor de 15 años que creció rápidamente ahora es más lenta y una parte de su población total está disminuyendo. Las tasas de fertilidad anteriormente altas y la disminución de las tasas de mortalidad ahora se expresan en el hecho de que la población en edad laboral comprende una mayor proporción de la población total.

Tabla 2. Composición de edad de la población, 2018 (en porcentaje %)

Región	Años de Edad		
	0-14	15-64	65+
África Subsahariana	43	54	3
Asia Oriental y El Pacífico	20	69	11
El sur de Asia	28	66	6
Europa y Asia Central	18	66	16
América Latina y El Caribe	25	67	8
Norteamérica	18	66	16
Oriente Medio y África del Norte	30	65	5

Fuente: Elaboración propia con datos Estadísticos del Banco Mundial, 21 de octubre 2019.

7.1.3 Tasa bruta de natalidad & mortalidad.

La tasa bruta de natalidad y la tasa bruta de mortalidad son los números de nacimientos y muertes por cada 1,000 personas. Estas tasas brutas no se ajustan a la estructura de edad de la población y pueden reflejar, por ejemplo, las tasas de mortalidad más altas en el

envejecimiento que en las poblaciones más jóvenes, incluso si las tasas de mortalidad específicas por edad son más bajas. La tasa bruta de natalidad menos la tasa bruta de mortalidad muestra si ha habido un aumento o una disminución de la población sin tener en cuenta ninguna migración.

Tabla 3. Tasa Bruta de Natalidad y Mortalidad Mundial, 2017 (por cada 1000 personas)

Región	Tasa Bruta de Mortalidad	Tasa Bruta de Natalidad
África Subsahariana	9	36
Asia Oriental y El Pacífico	7	14
El sur de Asia	7	20
Europa y Asia Central	10	12
América Latina y El Caribe	6	17
Norteamérica	8	12
Oriente Medio y África del Norte	5	23

Fuente: Elaboración propia con datos Estadísticos del Banco Mundial, 21 de octubre 2019.

7.1.4. Salud.

Las vidas largas y saludables pueden ayudar a las personas a alcanzar su potencial y también contribuir a la economía. Las estadísticas de salud, que ayudan a monitorear su progreso, evaluar los servicios de salud e identificar las tendencias emergentes en mortalidad y fertilidad, nutrición y desnutrición, la prevalencia de enfermedades y las opciones de estilo de vida de las personas.

Las **Metas de Nutrición Global de la Asamblea Mundial de la Salud para 2025** y los **Objetivos de Desarrollo Sostenible para 2030 (ODS)** dan prioridad a la lucha contra el retraso del crecimiento (baja altura para la edad), emaciación (bajo peso para la altura) y la prevalencia de sobrepeso (alto peso para la altura) en niños menores de 5 años. Las estimaciones de emaciación y emaciación severa pueden mostrar grandes fluctuaciones a través de encuestas dentro de los países. Las mejores estimaciones se basarían en la incidencia anual, pero a menudo no existen los datos nacionales o regionales que las respalden. Debido a que las estimaciones de retraso en el crecimiento son más confiables, las tendencias son más fáciles de derivar.

Tabla 4. Sistemas de Salud a nivel Mundial, 2016.

Región	Producto Interno Bruto (PIB) en porcentaje %	Gasto por Persona (En Dolares \$)	Paridad de Poder Adquisitivo* (PPP por persona en dolares \$)
África Subsahariana	5.2	\$ 78.40	\$ 198.00
Asia Oriental y El Pacífico	6.6	\$ 638.60	\$ 975.20
El sur de Asia	3.6	\$ 58.50	\$ 217.30
Europa y Asia Central	9.4	\$ 2,092.60	\$ 2,698.00
América Latina y El Caribe	8.6	\$ 690.00	\$ 1,277.20
Norteamérica	16.6	\$ 9,325.70	\$ 9,351.90
Oriente Medio y África del Norte	5.6	\$ 438.00	\$ 1,287.70

* La Paridad de poder adquisitivo o de compra son tipos de conversión de monedas y deflatores espaciales de precios. Convierten diferentes monedas a una moneda común y, en el proceso de conversión, igualan su poder de compra al eliminar las diferencias en los niveles de precio entre países. (INEGI;2019).
Fuente: Elaboración propia con datos Estadísticos del Banco Mundial, 21 de octubre 2019.

7.1.5. Educación.

Muchos gobiernos publican estadísticas que muestran qué tan bien están funcionando y mejorando sus sistemas educativos, con datos sobre matriculación, graduados y recursos financieros y humanos, e indicadores de eficiencia como tasas de repetición, proporciones de alumnos y maestros y progresión de la cohorte.

Los datos sobre educación provienen principalmente del Instituto de Estadística de la UNESCO (UIS) y encuestas de hogares como Encuestas Demográficas y de Salud realizadas por International Coach Federation (ICF), Encuestas de Indicadores Múltiples por Conglomerados de UNICEF y Encuestas de Medición de los Estándares de Vida del Banco Mundial. El monitoreo del progreso hacia las metas educativas nacionales y globales ayuda a asignar recursos de manera más eficiente y hacer que las oportunidades de aprendizaje de calidad sean accesibles para todos.

Una educación de mejor calidad conduce a una ciudadanía empoderada y una fuerza laboral más productiva. La parte del gasto público en educación demuestra la prioridad que un gobierno asigna a la educación en relación con otras inversiones públicas.

Los países con poblaciones jóvenes pueden gastar más en educación que en otros sectores, como la salud o la seguridad social, y viceversa. Al medir el gasto del gobierno en educación respecto al Producto Interno Bruto (PIB), es posible comparar países o el mismo país en diferentes momentos: gastar un alto porcentaje del PIB sugiere una alta prioridad para la educación y una capacidad para aumentar los ingresos para el gasto público.

Debido a que puede pasar mucho tiempo antes de que los niños actualmente matriculados puedan contribuir productivamente a la economía nacional, los retornos de la inversión en educación no se pueden medir simplemente comparando los indicadores educativos actuales con el ingreso nacional.

Tabla 5. Educación, Gasto Gubernamental por Alumno en Niveles, en el Mundo, 2017. (% al PIB por persona)

Región	Primaria	Secundaria	Terciaria
África Subsahariana	n/a	n/a	n/a
Asia Oriental y El Pacífico	n/a	n/a	n/a
El sur de Asia	8	11.1	29.9
Europa y Asia Central	21.4	22.9	25.9
América Latina y El Caribe	15	15.6	n/a
Norteamérica	18.7	n/a	36.6
Oriente Medio y África del Norte	n/a	n/a	n/a

Todos los datos se asignan a la Clasificación Internacional Estándar de Educación (CINE) para garantizar la comparabilidad de los programas educativos a nivel internacional.
Fuente: Elaboración propia con datos Estadísticos del Banco Mundial, 21 de octubre 2019.

Tabla 5.1. Educación, Gasto Gubernamental en Educación, en el Mundo, 2017.

Región	% al PIB	% al Total del Gasto Gubernamental
África Subsahariana	4	15.6
Asia Oriental y El Pacífico	n/a	n/a
El sur de Asia	3.4	15.1
Europa y Asia Central	4.9	12.2
América Latina y El Caribe	4.5	17.1
Norteamérica	n/a	n/a
Oriente Medio y África del Norte	n/a	n/a

Todos los datos se asignan a la Clasificación Internacional Estándar de Educación (CINE) para garantizar la comparabilidad de los programas educativos a nivel internacional.
Fuente: Elaboración propia con datos Estadísticos del Banco Mundial, 21 de octubre 2019.

7.1.6. Empleo.

Las estadísticas laborales son compiladas por la base de datos ILOSTAT de la Organización Internacional del Trabajo (OIT), generalmente de encuestas de la fuerza laboral, que son la fuente más completa de datos laborales comparables internacionalmente, complementados por censos de población, censos de establecimientos y registros administrativos. Entre los factores que afectan la comparabilidad se encuentran la fuente, la recopilación, la variación conceptual y las herramientas y metodología de recopilación. Las estimaciones modeladas por la Organización Internacional del Trabajo (OIT) abordan en gran medida estas cuestiones. En la base de datos de Indicadores del desarrollo mundial, se encuentran disponibles estimaciones nacionales y modeladas por la OIT.

Tabla 6. Tasa de participación en la fuerza laboral por género, en el Mundo, 2017.

Región	Hombres (% de 15 años y más)	Mujeres (% de 15 años y más)
África Subsahariana	72.9	61.4
Asia Oriental y El Pacífico	76.6	59.3
El sur de Asia	79.3	26.5
Europa y Asia Central	66.9	50.7
América Latina y El Caribe	77.1	51.7
Norteamérica	68.6	56.8
Oriente Medio y África del Norte	73.5	20.3

Fuente: Elaboración propia con datos Estadísticos del Banco Mundial, 21 de octubre 2019.

7.1.6.1 Estructura de la fuerza laboral.

La tasa de participación en la fuerza laboral es la relación entre la oferta de mano de obra disponible para producir bienes y servicios en una economía (la fuerza laboral) y la población en edad de trabajar, expresada como un porcentaje. La fuerza laboral comprende tanto a las personas que están empleadas actualmente como a las personas que están desempleadas pero que buscan trabajo. Sin embargo, no todos los que trabajan están incluidos. Los trabajadores no remunerados, los trabajadores familiares y los estudiantes a menudo se omiten, y algunos países no cuentan a los miembros de las fuerzas armadas. El tamaño de la fuerza laboral de un país tiende a variar durante el año a medida que los trabajadores temporeros entran y salen.

7.1.7. Género.

La igualdad de género y el empoderamiento de las mujeres son esenciales para el desarrollo sostenible e inclusivo. A pesar de los progresos realizados en las últimas décadas, las desigualdades de género siguen siendo generalizadas. Donde existen desigualdades de género, ya sea en la legislación o en el acceso a recursos y fondos, el bienestar de la población total se ve afectado, al igual que la productividad y el crecimiento social y económico de un país.

Tabla 7. Proporción de la Tasa de Participación Femenina en la Fuerza Laboral Masculina, en el Mundo, 2018 (%)

Región	Proporción
África Subsahariana	85.2
Asia Oriental y El Pacífico	77.5
El sur de Asia	33.8
Europa y Asia Central	76.5
América Latina y El Caribe	67.6
Norteamérica	82.7
Oriente Medio y África del Norte	30.3

Fuente: Elaboración propia con datos Estadísticos del Banco Mundial, 21 de octubre 2019.



8. Anexo de Tablas: Zonas metropolitanas competitivas a nivel internacional clasificadas por continente.

ÁFRICA								
País	Zona Metropolitana	Población 2018*	Población 2030*	Área en km2*	Densidad de la Población (km2)**	PIB (mill \$USD) 2016***	IDH 2019 ****	
Angola	Luanda		7774	12129	116	67017	36610	0,574
Camerún	Douala		3412	7031	210	16248	42200	0,563
Camerún	Yaundé		3656	5189	180	20311	n/a	
Côte d'Ivoire (Costa de Marfil)	Abidján		4921	7136	2119	2322	95990	0,516
Egipto	El Cairo		20076	25517	3085	6508	344455	0,700
Egipto	Alexandria		5086	6417	2679	1898	32400	
Etiopía	Adís Abeba		4400	7352	527	8349	2821	0,470
Kenia	Nairobi		4386	7031	696	6302	14900	0,579
Madagascar	Antananarivo		3058	5189	88	34750	20278	0,521
Nigeria	Kano		3820	5551	499	7655	16100	
Nigeria	Abuja		2919	5119	1769	1650	8700	
Nigeria	Lagos		13463	20600	1171	11497	102165	0,534
Republica Democrática del Congo	Kinshasa		13171	21914	9965	1322	17000	0,459
Sudáfrica	Ciudad del Cabo		4430	5468	400,3	11067	58863	
Sudáfrica	Johannesburgo		5486	6978	1645	3335	82918	0,705
Sudán	Al-Khartum (Khartoum)		5534	8023	22142	250	82250	0,507
Tanzania	Dar es-Salam		6048	10789	1590	3804	7632	0,528
Uganda	Kampala		2986	5506	189	15799	54810	0,528

BARÓMETRO 2019-2020

AMÉRICA								
País	Zona Metropolitana	Población 2018*	Población 2030	Área en km2*	Densidad de la Población (km2)**	PIB (mill \$USD) 2016***	IDH 2019 ****	
Argentina	Buenos Aires	14967	16456	2681	5583	293327	0,830	
Brasil	Belo Horizonte	5972	6583	9467.8	631	48572		
Brasil	Brasilia	4470	5199	5802	770	87567		
Brasil	Río de Janeiro	13293	14408	5645	2355	137507		
Brasil	São Paulo	21650	23824	7943.8	2725	355740	0,761	
Canadá	Montreal	4172	4573	4259	980	155905		
Canadá	Toronto	6082	6793	7124	854	276313	0,922	
Chile	Santiago de Chile	6680	7243	15403	434	132322	0,847	
Colombia	Bogotá	10574	12343	1775	5957	109688	0,761	
Colombia	Medellín	3934	4344	1157	3400	51812		
Estados Unidos	Atlanta	5572	6602	21694	257	294420		
Estados Unidos	Boston	4308	4581	12105	356	360110		
Estados Unidos	Chicago	8864	9424	28120	315	563188		
Estados Unidos	Dallas-Fort Worth	6099	7073	24051	254	412674		
Estados Unidos	Houston	6115	7254	26061	235	483184		
Estados Unidos	Los Ángeles	12458	13209	12562	992	860452		
Estados Unidos	Miami	6036	6664	15895	380	262697		
Estados Unidos	Nueva York	18819	19958	34494	546	1403463	0,920	
Estados Unidos	Filadelfia	5695	6114	14778	385	346455		
Estados Unidos	Phoenix	4359	5081	1341.48	3249	207065		
Estados Unidos	Washington D. C.	5207	5868	14412	361	442212		
México	Valle de México	21581	24111	7954	2713	338235	0,767	
México	Guadalajara	5023	5943	2734	1837	74797		
México	Monterrey	4712	5621	7657	615	92210		
Perú	Lima	10391	12266	2819	3686	111365	0,759	

BARÓMETRO 2019-2020

ASIA								
País	Zona Metropolitana	Población 2018*	Población 2030	Área en km ² *	Densidad de la Población (km ²)**	PIB (mill \$USD) 2016***	IDH 2019 ****	
Afganistán	Kabul	4012	5737	275	14589	n/a	0,496	
Arabia Saudita	Riad	6907	8547	1913	3611	163476	0,857	
Arabia Saudita	Yidda	4433	5388	1600	2771	75900		
Bangladés	Daca	19578	28076	306.4	63897	182666	0,614	
Bangladés	Chittagong	4816	6393	168.1	28650	25500		
China	Chongqing	14838	19649	82300	180	315581		
China	Shanghái	25582	32869	6340	4035	594005	0,758	
China	Dongguan	7360	8279	2465	2986	141129		
China	Foshan	7196	8350	3848	1870	184543		
China	Cantón	12638	16024	7434	1700	397264		
China	Harbin	6115	7597	53068	115	127918		
China	Hangzhou	7236	9260	16847	430	219509		
China	Jí'nan, Shandong	5052	6546	157100	32	136811		
China	Nanjing, Jiangsu	8245	11011	6596	1250	205695		
China	Pekín o Beijing	19618	24282	16808	1167	510318		
China	Shenzhen	11908	14537	20500	581	364751		
China	Wuhan	8176	9611	8494	963	234551		
China	Xi'an, Shaanxi	7444	9984	10097	737	124186		
China	Chengdu	8813	10728	14378	613	240525		
China	Qingdao	5381	6684	11067	486	210691		
China	Shenyang	6921	8569	12942	535	192304		
China	Zhengzhou	4940	6669	7507	658	155969		
Corea del Sur	Seúl	9963	10163	605.2	16462	780080	0,906	
Emiratos Árabes Unidos	Dubái	2785	3315	4114	677	82867	0,866	
Filipinas	Gran Manila	13482	16841	619.6	21759	182842	0,712	

BARÓMETRO 2019-2020

ASIA								
País	Zona Metropolitana	Población 2018*	Población 2030	Área en km2*	Densidad de la Población (km2)**	PIB (mill \$USD) 2016***	IDH 2019 ****	
Hong Kong	Hong Kong	7429	7987	1106	6717	440047	0,939	
India	Delhi	28514	38939	1484	19214	295420	0,647	
India	Ahmedabad	7681	10148	464	16554	64000		
India	Bangalore	11440	16227	709	16135	45313		
India	Chennai (Madras)	10456	13814	426	24545	58625		
India	Hyderabad	9482	12714	650	14588	40186		
India	Calcuta	14681	17584	205	71615	60447		
India	Bombay	19980	24572	603.4	33112	150853		
India	Pune	6276	8442	331.3	18944	69000		
India	Surat	6564	9711	326.5	20104	59800		
Indonesia	Yakarta	10517	12687	661.5	15899	327295	0,707	
Irán	Teherán	8896	10240	730	12186	132729	0,797	
Iraq	Baghdad	6812	9365	204.2	33359	22000	0,689	
Israel	Tel Aviv	4011	4916	186	21565	153297	0,906	
Japón	Chukyo M.M.A. (Nagoya)	9507	9407	326.4	29127	367761		
Japón	Osaka	19281	18658	223	86462	671295		
Japón	Tokio	37468	36574	2188	17124	1616792	0,915	
Malasia	Kuala Lumpur	7564	9805	243	31128	171772	0,804	
Myanmar	Rangun	5157	6389	576	8953	6148	0,584	
Pakistán	Karachi	15400	20432	3780	4074	114000	0,560	
Rusia	Moscú	12410	12796	5698	2178	563188	0,824	
Rusia	San Petesburgo	5383	5630	1439	3741	119613		
Singapur	Singapur	5792	6342	721.5	8028	370973	0,935	
Tailandia	Bangkok	10156	12101	1569	6473	309108	0,765	
Taiwán	Taipéi	2706	2844	271.8	9956	333024	n/a	
Turquía	Ankara	4919	5869	24521	201	104863		
Turquía	Estambul	14751	17124	5343	2761	354721	0,806	
Vietnam	Hà Noi	4283	6362	3329	1287	32800		
Vietnam	Ciudad Ho Chi Minh	8145	11054	2061	4600	71055	0,693	

BARÓMETRO 2019-2020

EUROPA								
País	Zona Metropolitana	Población 2018*	Población 2030	Área en km2*	Densidad de la Población (km2)**	PIB (mill \$USD) 2016***	IDH 2019 ****	
Alemania	Berlín	3552	3606	891.8	3983	157706	0,939	
Alemania	Múnich	1504	1610	310.4	4845	221943		
Austria	Viena	1901	2080	414.6	4585	183712	0,914	
Bélgica	Bruselas	2050	2182	161.38	12703	256327	0,919	
Dinamarca	Copenhague	1321	1442	1891	699	127001	0,930	
España	Madrid	6497	6907	604.3	10751	268473	0,893	
España	Barcelona	5494	5812	101.9	53916	171032		
Finlandia	Helsinki	1279	1386	213.8	5982	77084	0,925	
Francia	París	10901	11710	2723	4003	906658	0,891	
Irlanda	Dublín	1201	1374	139.11	8633	90137	0,942	
Italia	Milán	3132	3209	1866	1678	317885		
Italia	Roma	4210	4413	6000	702	163243	0,883	
Italia	Nápoles	2198	2207	119	18471	85476		
Italia	Turín	1786	1834	1127	1585	25439		
Noruega	Oslo	1012	1187	9444	107	74356	0,954	
Países Bajos	Ámsterdam	1132	1219	2580	439	323315	0,933	
Portugal	Lisboa	2927	3085	3015	971	96282	0,850	
Reino Unido	Londres	9046	10228	1706	5302	985906	0,920	
Reino Unido	Glasgow	1661	1778	378.5	4388	56747		
Reino Unido	Manchester	2690	2934	1277	2106	92260		
Reino Unido	West Yorkshire	1864	2026	2029	919	51577		
Suecia	Estocolmo	1583	1814	3213	493	142953	0,937	
Suiza	Zúrich	1371	1514	944	1452	109065	0,946	

BARÓMETRO 2019-2020

OCEANÍA							
País	Zona Metropolitana	Población 2018*	Población 2030	Área en km ² *	Densidad de la Población (km ²)**	PIB (mill \$USD) 2016***	IDH 2019 ****
Australia	Sidney	4792	5566	12368	387	225413	0,938
Australia	Melbourne	4771	5736	9990	478	178392	
Nueva Zelanda	Auckland	1557	1791	1086	1434	49520	0,921

NOTAS

- * Tanto la “Población 2018 (en millones)” y el “Área en km²” fueron proporcionados por: United Nations, Department of Economic and Social Affairs, Population Division (2018). World Urbanization Prospects: The 2018 Revision.
- ** La “Densidad de la Población” Operación matemática de “Población 2018 entre Área en km²” multiplicada por mil.
- *** El “Producto Interno Bruto” tiene una recopilación de información a través de distintos Observatorios: 2019, A.T. Kearney, Global MetroMonitor, Instituto Global McKinsey | McKinsey & Company.
- **** El “Índice de Desarrollo Humano” fue proporcionado por el: Informe sobre Desarrollo Humano 2019 Más allá del ingreso, más allá de los promedios, más allá del presente: Desigualdades del desarrollo humano en el siglo XXI. Programa de las Naciones Unidas para el Desarrollo (PNUD).

9. Referencias.

Bibliografía.

- AT Kearney (2019). Una cuestión de Talento: ¿Cómo el Capital Humano determinará a los siguientes Líderes Globales?
- Banco Mundial (2017). “World Development Report 2017: Governance and the Law”. Washington, DC.
- Bridge, G. y Watson, S. (2002). A Companion to the City.
- Fondo Monetario Internacional (2017). “Tackling Inequality”. Fiscal Monitor, octubre. Washington, DC.
- Gonzalo Quilodrán (2018). Las ciudades que queremos el valor de planificar para vivir mejor.
- North, Douglass. (1990). Institutions, Institutional Change and Economic Performance. Cambridge University Press. Inglaterra, Reino Unido.
- Philip y Milton Kotler (2016). Marketing de Ciudades: El Nuevo Marketing Dirigido a Las Grandes Ciudades.
- Pozuelo de Alarcón (2015). Indicadores Urbanos (Urban Audit).
- Programa de las Naciones Unidas para el Desarrollo (2019). Panorama general Informe sobre Desarrollo Humano.
- Saskia Sassen (1991) "La ciudad global".
- Secretaría de Economía (2016). ¿Qué es la Inversión Extranjera Directa?
- United Nations, Department of Economic and Social Affairs, Population Division (2018). World Urbanization Prospects: The 2018 Revision.

Sitios de Internet.

- Gobierno de Argentina, www.argentina.gob.ar/ fecha de consulta 21 de octubre del 2019.
- Gobierno de Australia, www.australia.gov.au/ fecha de consulta 21 de octubre del 2019.
- Gobierno de Brasil, www.brazil.gov.br/ fecha de consulta 21 de octubre del 2019.
- Gobierno de China, www.gov.cn fecha de consulta 21 de octubre del 2019.
- Gobierno de Colombia, www.gov.co/ fecha de consulta 21 de octubre del 2019.
- Gobierno de Corea del sur, <http://spanish.seoul.go.kr/> fecha de consulta 21 de octubre del 2019.

BARÓMETRO 2019-2020

- Gobierno de Egipto, www.sis.gov.eg fecha de consulta 21 de octubre del 2019.
- Gobierno de Estados Unidos de América, www.usa.gov fecha de consulta 21 de octubre del 2019.
- Gobierno de Hong Kong, www.gov.hk/en/residents/ fecha de consulta 21 de octubre del 2019.
- Gobierno de India, www.india.gov.in/ fecha de consulta 21 de octubre del 2019.
- Gobierno de Irlanda, www.gov.ie/en/ fecha de consulta 21 de octubre del 2019.
- Gobierno de Japón, www.japan.go.jp/ fecha de consulta 21 de octubre del 2019.
- Gobierno de México www.gob.mx/ fecha de consulta 21 de octubre del 2019.
- Gobierno de Reino Unido, www.gov.uk/ fecha de consulta 21 de octubre del 2019.
- Gobierno de Taiwán, www.taiwan.gov.tw/ fecha de consulta 21 de octubre del 2019.





GOBIERNO DEL
ESTADO DE MÉXICO

EDOMÉX
DECISIONES FIRMES, RESULTADOS FUERTES.